

EDT CONFINEMENT - COLLEGE SEMAINE DU 6 SEPTEMBRE AU 10 SEPTEMBRE 2021

COLLEGE DE AFAREAITU

	lundi	mardi	mercredi	jeudi	vendredi
7h00					
7h55					
8h00		MATHEMATIQUES	MATHEMATIQUES	ANGLAIS LV1	ANGLAIS LV1
8h55		FRANCAIS	HISTOIRE-GEOGRAPHIE	PHYSIQUE-CHEMIE	FRANCAIS
9h15		ARTS PLASTIQUES	TECHNOLOGIE	HISTOIRE-GEOGRAPHIE	LV2
10h10		ANGLAIS LV1	LCA LATIN	TAHITIEN LVO	EDUCATION MUSICALE
10h15			ED.PHYSIQUE & SPORT.		
11h10					
11h40					
12h40	MATHEMATIQUES				
13h35	FRANCAIS				
13h40	SCIENCES VIE & TERRE				
14h35	HISTOIRE-GEOGRAPHIE				
14h50	ED.PHYSIQUE & SPORT.				
15h45					

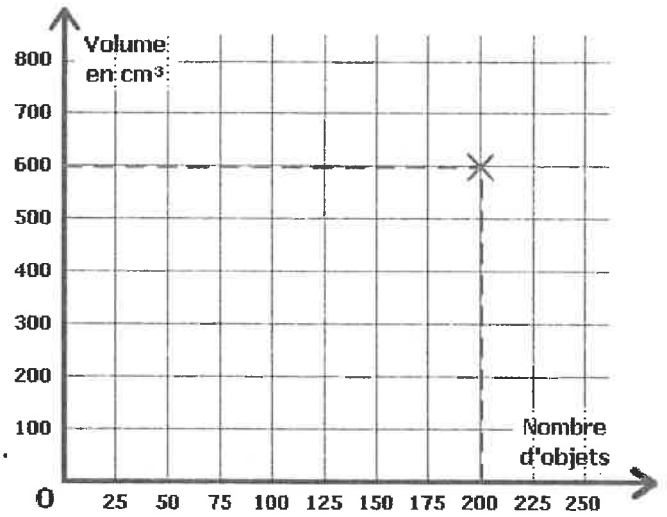
Tableaux de proportionnalité et graphiques

Entraînement 1 :

Nombre d'objets	200	100	50	150
Volume en cm ³	600	300	150	450

$$\frac{600}{200} = \dots \quad \frac{300}{100} = \dots \quad \frac{150}{50} = \dots \quad \frac{450}{150} = \dots$$

- Ce tableau est-il un tableau de proportionnalité ?
- Quel est le coefficient de proportionnalité ?
- Place les points sur le graphique ci-contre.
- Ces points sont-ils alignés avec l'origine du repère ?
- Quel serait le volume de 300 objets ?

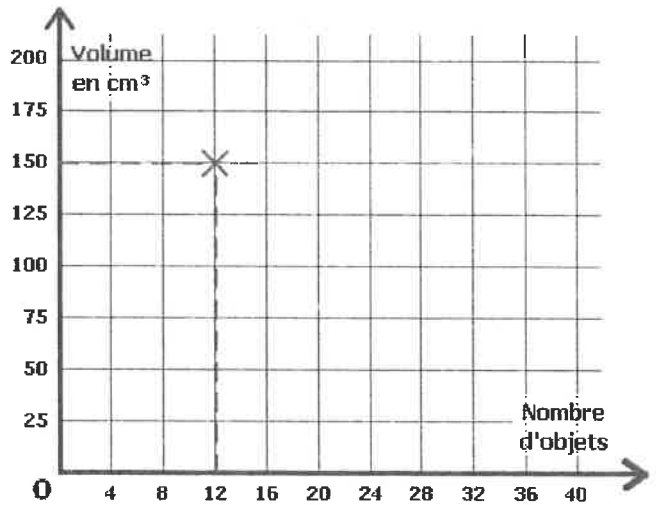


Entraînement 2 :

Nombre d'objets	12	8	4	16
Volume en cm ³	150	100	50	200

$$\frac{150}{12} = \dots \quad \frac{100}{8} = \dots \quad \frac{50}{4} = \dots \quad \frac{200}{16} = \dots$$

- Ce tableau est-il un tableau de proportionnalité ?
- Quel est le coefficient de proportionnalité ?
- Place les points sur le graphique ci-contre.
- Ces points sont-ils alignés avec l'origine du repère ?
- Quel serait le volume de 20 objets ?

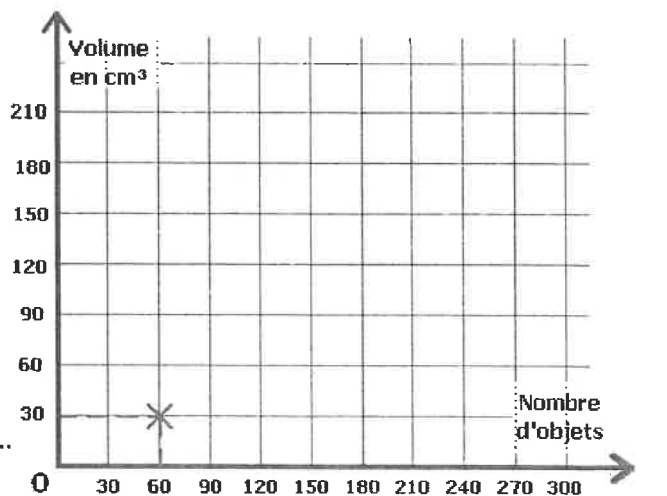


Entraînement 3 :

Nombre d'objets	60	180	120	240
Volume en cm ³	30	90	60	120

$$\frac{30}{60} = \dots \quad \frac{90}{180} = \dots \quad \frac{60}{120} = \dots \quad \frac{120}{240} = \dots$$

- Ce tableau est-il un tableau de proportionnalité ?
- Quel est le coefficient de proportionnalité ?
- Place les points sur le graphique ci-contre.
- Ces points sont-ils alignés avec l'origine du repère ?



Activités	Compétences	*J'évalue mon travail		
			Seul	avec la correction fournie
1/ My timetable Connaître le lexique des matières scolaires et savoir se lire un emploi du temps.	1/ Écrire : Mobiliser les outils pour écrire.	TBM	<input type="checkbox"/>	<input type="checkbox"/>
		MS	<input type="checkbox"/>	<input type="checkbox"/>
		MF	<input type="checkbox"/>	<input type="checkbox"/>
		MI	<input type="checkbox"/>	<input type="checkbox"/>

TBM : Très bonne maîtrise (*Je n'ai pas besoin d'aide, je maîtrise !*)

MS : Maîtrise satisfaisante (*J'arrive à faire l'exercice avec un peu d'aide*)

MF : Maîtrise fragile (*J'ai du mal à trouver la réponse mais j'ai essayé !*)

MI : Maîtrise insuffisante (*Je n'y arrive pas du tout !*)



ACTIVITÉ: My timetable

– ECRIRE –

Task 1 : Look at your report book (carnet de correspondance) and use the words in the toolbox to complete your timetable (emploi du temps)

Dans cet exercice, tu vas revoir le nom des matières scolaires et faire des phrases courtes en utilisant l'auxiliaire **HAVE GOT**.

Toolbox : EPS: *Physical Education (PE)* – Anglais: *English* – Français: *French* – SVT: *Science* – LCR : *Latin*
 Musique: *Music* - Arts Plastiques: *Art* – Espagnol : *Spanish* – Histoire-Géographie : *History/Geography*
 Physique : *Physics* - Technologie : *Technology* – Mathématiques : *Mathematics/Maths* – Tahitien : *Tahitian*

			WEDNESDAY		
7:00					
8:00					
8:00					
9:15					
9:15					
10:15					
10:15					
11:10					
12:40	LUNCH				
12:40					
13:40					
13:40					
14:50					
14:50					
15:45					

Task 2 : Answer these questions:

(Tip: *What do you have on....? I have French on Monday. / Do you have.....? Yes, I do – No, I don't.*)

What do you have on Tuesday at 9:15?

Do you have PE on Wednesday?

What is your favourite day? Explain. (ex: tu peux justifier en disant que tu aimes cette matière)

My favourite day isbecause

.....

CORRECTION de la semaine du 30/08 (de la 2ième semaine)

1. Détermination de la masse volumique d'un solide

Question 1 : Allumer la balance, attendre que le zéro s'affiche puis poser le cylindre sur le plateau. Ecrire la valeur de la masse en g.

Avec une règle, mesurer la largeur et le diamètre du cylindre. Ecrire les valeurs en cm.

Question 2 : Pour calculer la masse volumique ρ il faut appliquer la formule : $\rho = m / V$

La valeur de la masse m est connue mais pas celle du volume.

Calcul de la valeur du volume V : $V = \pi \times d^2 \times L / 4 = 3,14 \times 2^2 \times 4 / 4 = 12,6 \text{ cm}^3$

Connaissant m et V on peut maintenant calculer ρ :

$$\rho = m / V = 99,3 / 12,6 = 7,9 \text{ g/cm}^3$$

L'unité de ρ est g/cm^3 car m est en g et V en cm^3 .

Question 3 : La masse volumique du cylindre est de $7,9 \text{ g/cm}^3$. Or dans le tableau il est indiqué que le fer possède une masse volumique de $7,9 \text{ g/cm}^3$. Le cylindre est donc en fer.

ACTIVITE de la semaine S3 du 6 au 10 septembre

Faire les trois exercices suivants :

Exercice 1 :

Voici une fiche technique de mousse de rembourrage pour siège et canapé :


La **densité** de la mousse correspond à la masse d'un bloc de mousse de 1m^3 . Si une mousse a une densité de 40 kg par exemple, alors une mousse de 1 m^3 pèsera 40 kg. Si on prend que $0,5\text{ m}^3$ de cette mousse elle ne pèsera que 20 kg .

Tableau pour le choix
d'une mousse :

Utilisation	Banquette	Canapé	Chaise	coussin
Densité pour 1 m^3	35 kg	37 kg	40 kg	28 kg

- 1) A quelle grandeur physique vous fait penser la densité sachant qu'il faut manipuler le volume et la masse ? Quelle serait l'unité de cette grandeur ?
- 2) Un technicien possède $1,5\text{ m}^3$ de mousse pesant 42 kg. Calculer la masse volumique de cette mousse en kg/m^3 .
- 3) A quelle utilisation sera destinée cette mousse ?

Exercice 2 :

Maimiti veut s'acheter du matériel de plongée en apnée et trouve la publicité suivante : « Ces palmes sont idéales pour les plongées en combinaisons étanches, flottabilité négative due à son caoutchouc naturel  densité. Pour une masse de 1,3 kg ils occupent un volume de 590 mL».

- 1) Maimiti veut savoir si ces palmes flottent ou coulent. Quelle grandeur doit-il alors calculer ?
- 2) Convertir la masse des palmes en gramme (g).
- 3) Calculer la masse volumique en g/mL puis en conclure si les palmes flottent ou coulent.
- 4) Le mot manquant dans la publicité, masqué par la tache, serait plutôt « basse » ou « haute » ?
- 5) Que veut dire l'expression « flottabilité négative » dans la publicité ?

Exercice 3 :

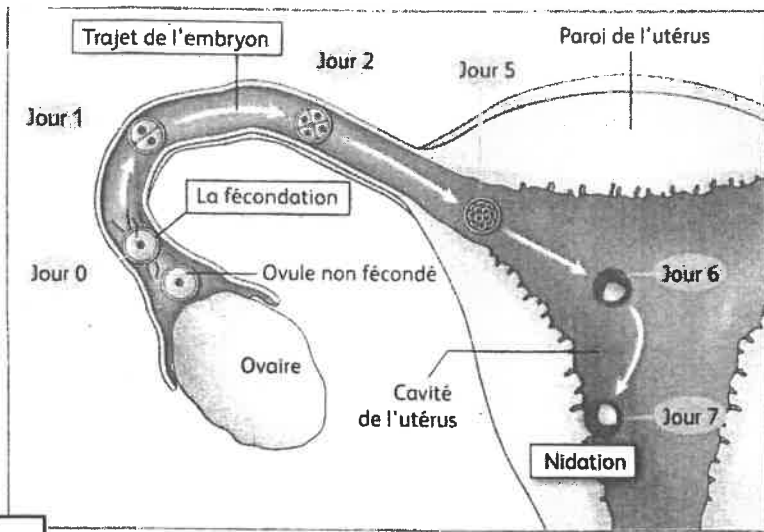
Pour faire son exercice de Physique, Aifaitoraa récupère toutes les formules mathématiques du cours mais ne sait pas laquelle utiliser.

Les 3 formules sont : $\rho = m / V$; $m = \rho \times V$; $V = m / \rho$

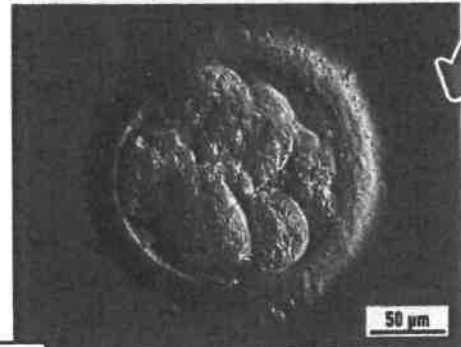
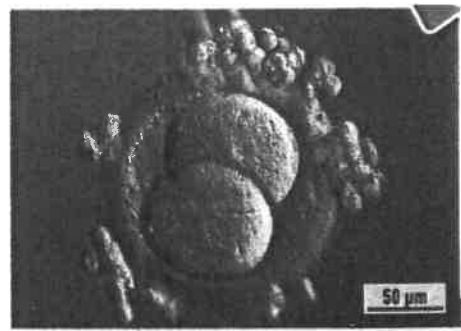
Ecris les 3 formules l'une sous l'autre puis aides Aifaitoraa en écrivant à côté de chacune des 3 formules la phrase du type :

« Formule pour calculer connaissant la valeur de et de

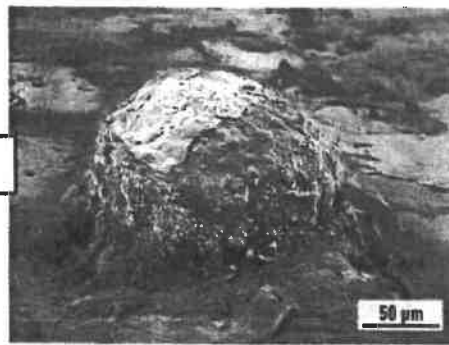
Suite 2)



c De la fécondation à la nidation.



d L'embryon à deux stades différents : la cellule-œuf se divise pour former deux cellules. Chaque cellule se divise à son tour, et ainsi de suite. Le petit amas de cellules formé est un embryon.



e La nidation : au 7^e jour environ après la fécondation, l'embryon s'implante dans la paroi de l'utérus.

2) Rédige un texte en indiquant ce que devient la cellule-œuf, de la fécondation à l'implantation de l'embryon :

.....

.....

.....

.....

3) De l'embryon au fœtus

Mois	Taille (cm)	Masse (g)	Nom donné au futur nouveau-né
1	0,5	trop faible pour être mesurée	Embryon
2	3	5	
3	7	30	
4	18	200	Fœtus
5	28	400	
6	34	700	
7	39	1 400	
8	44	2 100	
9	50	3 200	

1) Complète les phrases suivantes pour indiquer comment évoluent la taille et la masse moyennes du futur nouveau-né au cours de la grossesse :

- La taille du futur nouveau-né
- La masse du futur nouveau-né

2) Précise la différence entre un embryon et un fœtus :

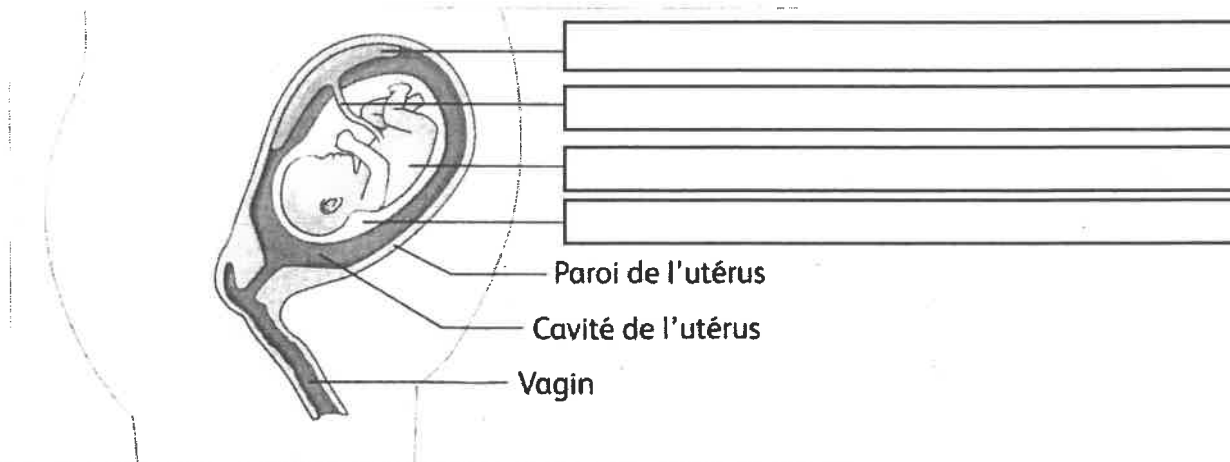
.....

.....

.....

.....

A L'évolution de la taille et de la masse moyennes du futur nouveau-né pendant les neuf mois de grossesse. L'embryon devient un fœtus lorsque tous les organes sont en place.



B Un fœtus en place dans l'utérus de la mère.

Le **placenta** est un organe qui se met en place très tôt au cours de la vie embryonnaire et constitue un lien physique entre la mère et le **fœtus** au cours de la grossesse. Cet organe est relié au fœtus par le **cordon ombilical** et rattaché à la mère au niveau de la muqueuse utérine. Le fœtus baigne dans la « poche des eaux » qui contient le **liquide amniotique** qui le protège des chocs.

3) Complète les légendes du doc. B à l'aide des mots en gras.

4) Nomme l'organe qui relie le fœtus à sa mère :

Les conditions de la grossesse

Correction

Activité 1 :

1) Lors d'un rapport sexuel

1) A- Le vagin B : L'utérus C- L'ovaire D- La trompe

2) Les cellules reproductrices mâles et femelles se rencontrent dans une trompe.

2) De la cellule-œuf à l'embryon

1) Lors de la fécondation, un spz entre dans l'ovule. Puis leurs noyaux fusionnent pour donner une cellule-œuf.

Semaine 3 - Activité - La notion de laïcité

Doc 1 : Point de départ : Analyse d'une situation à partir d'un fait divers réel

« Six jeunes filles musulmanes n'ont plus été autorisées à entrer dans leur établissement scolaire et ont été exclues jeudi des cours du Lycée Lislet Geoffroy à Saint Denis pour avoir refusé d'enlever leur foulard (...).

« L'administration scolaire ne peut pas faire autrement que d'appliquer la loi » a déclaré le proviseur. Après une discussion avec l'équipe pédagogique et les élèves concernées, il a annoncé que la **loi du 15 mars 2004** interdisant les signes **ostensibles** d'appartenance religieuse serait appliquée à la lettre. Il a exclu que le foulard puisse être porté à la manière d'un bandana, comme le réclament les jeunes filles.

Vendredi, deux d'entre elles ont accepté d'enlever leur foulard. Les quatre autres persistent à le porter. « Nous portons le voile depuis notre enfance. Nous y sommes attachées. » a expliqué une des jeunes filles à la presse.»

D'après Libération, 7 septembre 2008.

Doc 2 : Loi du 15 mars 2004 sur l'application de la laïcité dans les établissements scolaires publics

« Dans les écoles, les collèges et les lycées publics, le port de signes ou de tenues par lesquels les élèves manifestent **ostensiblement (de façon visible pour être remarqué)** une appartenance religieuse est interdit. Le règlement intérieur rappelle que la mise en œuvre d'une procédure disciplinaire est précédée d'un dialogue avec l'élève. »

Aide à la compréhension de la loi : La loi considère que porter des signes religieux ostentatoires (visibles) est un moyen de faire du prosélytisme c'est à dire d'essayer d'influencer ses camarades au niveau religieux (= faire de la « publicité » pour sa religion)

Questions

1 - Doc 1 : En quoi ces élèves ne respectent-elles pas les règles de l'établissement ?

.....

2 - Doc 1 : Pourquoi ces jeunes filles voulaient-elles porter un voile ? (2 réponses)

.....

3 - Doc 1 : Quelle sanction a-t-elle été prise contre ces jeunes filles ?

.....

4 - Doc 1 : Avant de prononcer cette sanction, quelle étape a dû faire le proviseur de ce lycée ? (Aide doc 2)

.....

5 - Comment sont appelés les signes religieux voyants dans les docs 1 et 2 ?

.....

6 - Que doivent faire les élèves avec leurs signes religieux voyants ?

.....

Correction EMC - Semaine 2 et semaine 3

Semaine 2

1- La cérémonie présentée permet d'informer les nouveaux nationaux français.	x
En Polynésie, c'est le Haut Commissaire qui préside la cérémonie.	x
Lors de la cérémonie, on parle des valeurs de la France	x

2- Les personnes participantes viennent d'obtenir la nationalité française. Il s'agit d'une fête d'accueil rappelant droits et devoirs de chacun avec remise d'un livret.

3- Suzanne vit en France depuis longtemps, son grand-père a participé à la 2e Guerre Mondiale, au temps où la Côte d'Ivoire était une colonie française. Les liens avec ces pays d'Afrique francophone restent forts.

4- Viliami est devenu français. Il est Polynésien originaire des Tonga et montre, en portant le Paro que le changement de nationalité ne change rien à la force de sa culture, à son identité.

5- La nationalité française est donnée par ...		EXEMPLES
Droit du sang	Un des deux parents est français.	Sultane
Droit du sol	Être né sur le sol français, y avoir résidé 5 ans.	Maël
Acquisition	Demander la naturalisation	Suzanne
	Être marié avec un(e) français(e).	Viliami
	Avoir rendu service à la France.	Lassana Bathily

6- Les symboles de la République présents dans le texte sont la devise, liberté /égalité /fraternité. Le drapeau tricolore et la Marseillaise. Beaucoup de symboles sont nés pendant la Révolution de 1789.

Semaine 3

1- Les élèves sont allées au lycée avec un foulard sur la tête.

2 - Elles voulaient porter un voile pour manifester leur appartenance à la religion musulmane.

3 - Elles ont été exclues du lycée.

4 - Avant l'exclusion, le proviseur a engagé un dialogue avec les élèves.

5 - Les signes religieux ostensibles (qui est porté de façon visible pour être remarqué).

6 - Les signes religieux ostensibles ne doivent pas être portés au sein des établissements scolaires pour éviter le prosélytisme et garantir l'égalité entre les religions.

Semaine 3 LE DIALOGUE

Au lieu d'être ravie, comme l'espérait son mari, elle jeta avec dépit (1) l'invitation sur la table, murmurant :

- Que veux-tu que je fasse de cela ?

- Mais, ma chérie, je pensais que tu serais contente. Tu ne sors jamais, et c'est une occasion, cela, une belle ! J'ai eu une peine infinie à l'obtenir. Tout le monde en veut ; c'est très recherché et on n'en donne pas beaucoup aux employés. Tu verras là tout le monde officiel.

Elle le regardait d'un œil irrité, et elle déclara avec impatience :

- Que veux-tu que je me mette sur le dos pour aller là ?

Il n'y avait pas songé ; il balbutia :

- Mais la robe avec laquelle tu vas au théâtre. Elle me semble très bien, à moi...

Il se tut, stupéfait, éperdu, en voyant que sa femme pleurait. Deux grosses larmes descendaient lentement des coins des yeux vers les coins de la bouche ; il bégaya :

- Qu'as-tu ? qu'as-tu ?

Mais, par un effort violent, elle avait dompté sa peine et elle répondit d'une voix calme en essuyant ses joues humides :

- Rien. Seulement je n'ai pas de toilette (2) et par conséquent, je ne peux aller à cette fête. Donne ta carte à quelque collègue dont la femme sera mieux nippée (3) que moi.

Il était désolé. Il reprit :

- Voyons, Mathilde. Combien cela coûterait-il, une toilette convenable, qui pourrait te servir encore en d'autres occasions, quelque chose de très simple ?

Elle réfléchit quelques secondes, établissant ses comptes et songeant aussi à la somme qu'elle pouvait demander sans s'attirer un refus immédiat et une exclamation effarée (4) du commis (5) économe.

Enfin, elle répondit en hésitant :

- Je ne sais pas au juste, mais il me semble qu'avec quatre cents francs je pourrais arriver.

Il avait un peu pâli, car il réservait juste cette somme pour acheter un fusil et s'offrir des parties de chasse, l'été suivant, dans la plaine de Nanterre, avec quelques amis qui allaient tirer des alouettes, par là, le dimanche.

Il dit cependant :

- Soit. Je te donne quatre cents francs. Mais tâche d'avoir une belle robe.

Le jour de la fête approchait, et Mme Loisel semblait triste, inquiète, anxieuse. Sa toilette était prête cependant. Son mari lui dit un soir :

- Qu'as-tu ? Voyons, tu es toute drôle depuis trois jours.

Et elle répondit :

- Cela m'ennuie de n'avoir pas un bijou, pas une pierre, rien à mettre sur moi. J'aurai l'air misère comme tout. J'aimerais presque mieux ne pas aller à cette soirée.

Il reprit :

- Tu mettras des fleurs naturelles. C'est très chic en cette saison-ci. Pour dix francs tu auras deux ou trois roses magnifiques.

Elle n'était point convaincue.

- Non... il n'y a rien de plus humiliant que d'avoir l'air pauvre au milieu de femmes riches.

Mais son mari s'écria :

- Que tu es bête ! Va trouver ton amie Mme Forestier et demande-lui de te prêter des bijoux. Tu es bien assez liée avec elle pour faire cela.

Elle poussa un cri de joie.

- C'est vrai. Je n'y avais point pensé.

Quels sont les éléments qui rendent ce texte réaliste ?

Travail d'appropriation en duos en vue de proposer une lecture habitée : Surlignez en jaune les paroles prononcées par Mathilde et en vert celles de M. Loisel. Puis reproduisez et remplissez le tableau.

	Lui	Elle
Quel est le lien qui m'unit à l'autre ?		
Quels sentiments ai-je pour l'autre ?		
Quelle est mon émotion principale ?		
Pourquoi est-ce que je ressens cette émotion ?		

Observe bien cette oeuvre de Henri Matisse, réalisée en 1952. Essaye ensuite de réaliser deux nouvelles versions : une qui soit encore plus abstraite, et une autre qui soit au contraire plus figurative, plus « réaliste ».

1 abstraite encore + que celle de Natalie regarde la définition et une autre figurative encore plus réaliste que celle de Matisse

ARTS PLASTIQUES

Observe bien cette oeuvre de Henri Matisse, réalisée en 1952. Essaye ensuite de réaliser deux nouvelles versions : une qui soit encore plus abstraite, et une autre qui soit au contraire plus figurative, plus « réaliste ».

Technique libre : Format 24x32 cm : l'organisation de l'espace est libre à l'intérieur de ce format.

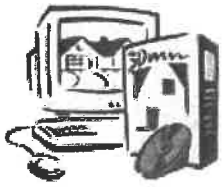
3 2 versions du nu :

→ 1 abstraite (on ne reconnaît pas la forme)



→ et 1 figurative (on reconnaît les formes du corps nu)

Format A4 technique libre : peinture, colle, découpage collage au choix



CONFORT ET DOMOTIQUE

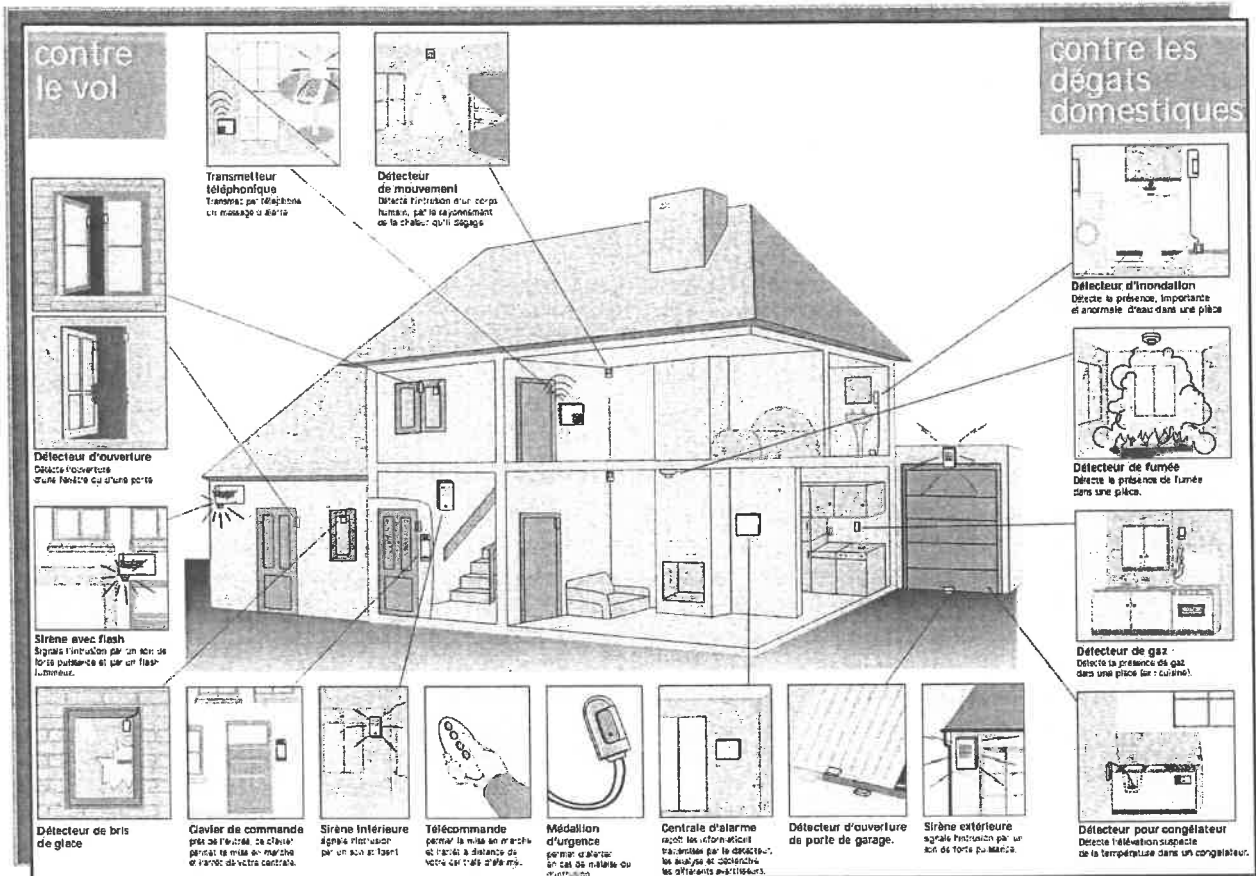
SYSTEMES D'ALARME

DUKE
SERVEUR

FICHE REPONSE

4DOM-E2
L'habitat

II La fonction " Détecter " (Voir document ressource R3)



1. On peut trouver des détecteurs d'intrusion ou domestique : classe les différents détecteurs de la maison ci-dessus.

Détecteur d'intrusion.

- MOUVEMENT
- BRIS DE GLACE
- OUVERTURE DE PORTE
- OUVERTURE PORTE DE GARAGE

Détecteur d'incidents domestiques

- GAZ
- INNOUDATION
- FUMEE
- CONGELATEUR

2. Dans le cas de la détection d'intrusion, repérez sur le schéma ci-dessus, l'emplacement de ces détecteurs.

III La fonction " Commander "

1. Quels sont les deux types de commandes que l'on peut utiliser ?

- 1- TELECOMMANDE
- 2- CLAVIER

IV La fonction " Dissuader-Avertir "

1. Quels sont les 2 solutions que l'on peut envisager pour signaler une intrusion?

- 1- SIRENE / FLASH
- 2- TRANSMETTEUR TELEPHONIQUE

NOM : _____ Prénom : _____ Classe : _____

TECHNOLOGIE CONTINUE SEMAINE 3 ACTIVITE 3

 4ENI-T-A	LES ENERGIES MISES EN OEUVRE Le lave linge	
	FICHE DE TRAVAIL	

PARTIE 1

On souhaite acheter un des trois appareils dont tu as les fiches.

Mais...lequel choisir ?...et pourquoi ?

Nous allons donc étudier la consommation de chacun, puis calculer ce qu'elle nous coûtera dans le temps. A cela nous ajouterons le prix d'achat, nous pourrons ainsi voir ce que nous coûtera vraiment notre appareil dans le temps.

Une famille de 4 personnes effectue en moyenne **4 cycles / semaine**.

Il y a **52 semaines / an**, et on espère **garder cet appareil 10 ans**



Théoriquement, combien de cycles devrait effectuer notre appareil (nous considérons que nous sommes une famille de 4 personnes) ?

Pour répondre à cette question, réalise et complète le tableau suivant :

Nombre de cycles réalisés par un lave-linge chaque semaine		Cycles
Nombre de semaines dans l'année		semaines
Durée de vie de l'appareil		Ans
Nombre de cycles réalisés par un lave-linge dans sa vie		Cycles

PARTIE 2

Le tarif de base de l'électricité, donné par EDT, est de **20xpf TTC / kWh**.

Le tarif moyen de l'eau, donné par l'institut français de l'environnement, est de **60xpf TTC / m³**



D'après les nombres trouvés, combien va nous coûter chaque modèle sur 10 ans :
En eau ? En électricité ? Au total ?

Pour répondre à ces questions, réalise et complète les tableaux suivants /

Tarif de base de l'électricité	CFP TTC / kWh
Tarif moyen de l'eau	CFP TTC / m ³

CORRIGÉ SEMAINE 1 ESPAGNOL / QUATRIÈME

Les réponses figurent à titre indicatif. Elles doivent être personnalisées selon les choix des élèves.

- 1 - ¿Cómo te llamas? *¿Cuál es tu apellido?* Me llamo RAFAEL y mi apellido es GARCÍA.
- 2 ¿Cuántos años tienes? *¿Dónde vives?* Tengo TRECE años. Vivo en BARCELONA.
- 3 *¿De dónde viene te familia?* Mi familia viene de MADRID
- 4 *¿Cómo se llaman tus padres?* Mi padre se llama ERNESTO y mi madre se llama ANA.
- 5 *¿A ti qué color te gusta?* A mí me gusta el color AMARILLO.
- 6 *¿Cuál es tu deporte favorito?* Mi deporte favorito es el BALONCESTO.
- 7 *¿Cuándo es tu cumpleaños?* (La fecha de) mi cumpleaños es EL 28 DE FEBRERO.
- 8 *¿Cuál es tu asignatura favorita?* Mi asignatura favorita son LAS MATEMÁTICAS.
- 9 *¿Cuántos hermanos tienes?* Tengo una hermana que se llama ROSA y dos hermanos que se llaman MANUEL y JAVIER.
- 10 *¿Tienes animales domésticos?* Sí, tengo UN PERRO que se llama COLÁS y un GATO.

CORRIGÉ SEMAINE 2 ESPAGNOL / QUATRIÈME

LAS HORAS

- Es la una y cinco de la tarde. Son las cinco menos veinte de la tarde.
 Son las seis en punto de la tarde. Son las ocho y veinticinco de la noche.
 Son las once menos cuarto de la noche. Es la una y media de la tarde.

LAS PARTES DEL DÍA

- POR LA MAÑANA : 1 ME DESPIERTO ("JE ME RÉVEILLE")
 2 DESAYUNO ("JE PRENDS LE PETIT DÉJEUNER")
 3 ME DUCHO 4 VOY AL COLE
 POR LA TARDE : 1 COMO 2 HAGO LOS DEBERES ("JE FAIS LES DEVOIRS") 3 JUEGO CON LOS VIDEOJUEGOS
 POR LA NOCHE : 1 CENO ("JE DÎNE")
 2 ME ACUESTO ("JE ME COUCHE") 3 DUERMO

LOS NÚMEROS

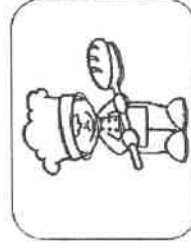
- 16 DIECISÉIS 21 VEINTIUNO 45 CUARENTA Y CINCO
 67 SESENTA Y SIETE 78 SETENTA Y OCHO
 89 OCHENTA Y NUEVE 94 NOVENTA Y CUATRO
 100 CIEN 101 CIENTO UNO

CORRECCION DE LA CONJUGACION DEL PRESENTE

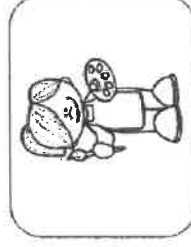
Digo, dices, dice, decimos, decís, dicen
 Pienso, piensas, piensa, pensamos, pensáis, piensan
 Duermo, duermes, duerme, duermen, dormimos, dormís, duermen

Lee y completa con estas palabras :

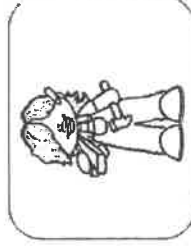
arquitecta / bibliotecaria / carpintera / charcutero /
 electricista / jardinero / panadero / pintora / repartidor



Soy _____ .
 todos los días hago pan.



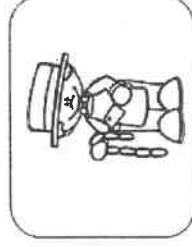
Soy _____ .
 pinto unos cuadros muy bonitos.



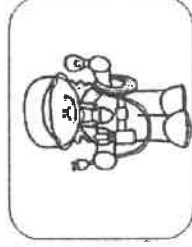
Soy _____ .
 fabrico muebles muy bonitos.



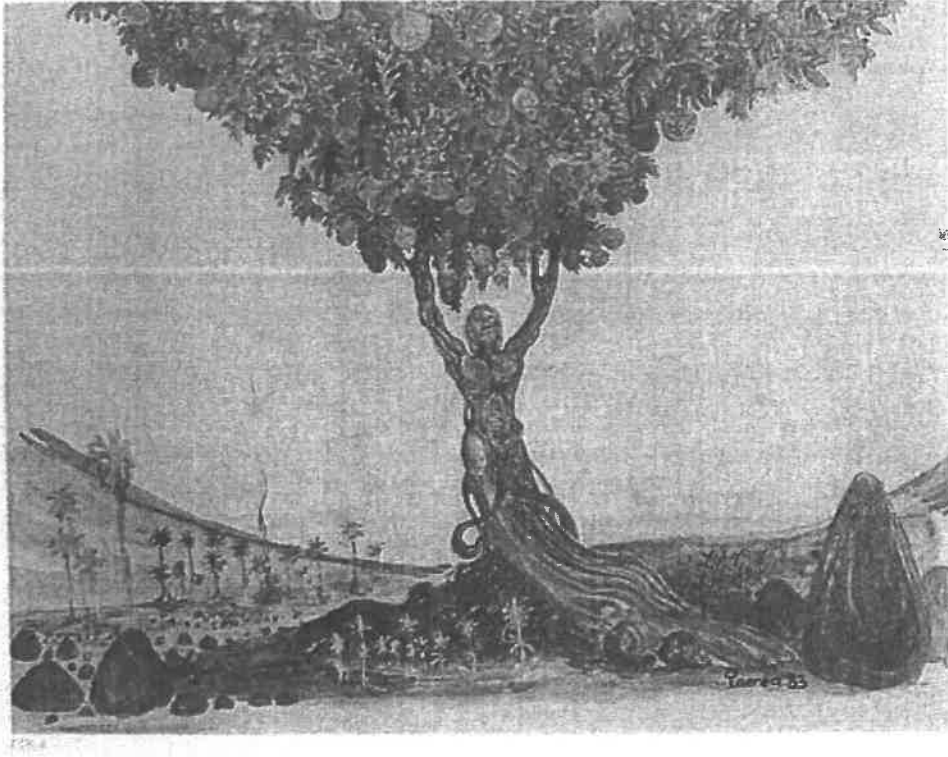
Soy _____ .
 dibujo casas y edificios.



Soy _____ .
 vendo unos embutidos deliciosos.



Soy _____ .
 llamo toda la casa.



I – 'A tātara mai i teie hōho'a :

.....

.....

.....

.....

.....

.....

II – Te rirora'a mai 'o Ruata'ata 'ei tumu 'uru : 'A fa'a'i mai i teie mau 'irava :

- Ua riro tōna ūpo'o 'ei
- Ua riro te hune 'ei.....
- Ua riro tōna rima 'ei
- Ua riro tōna manimani rima 'ei.....
- Ua riro tōna 'avae 'ei.....

III – 'A pāpa'i mai i te hō'ē himene i ni'a i teie 'ā'ai :

- 'Ei tautura'a ia 'outou :
- 'A patu mai i te mau 'irava i ni'a i teie 'ā'ai : (Mai te 'omuara'a e tae roa i te hope'ara'a).

.....

.....

.....

.....

.....

.....

.....

RURO

.....

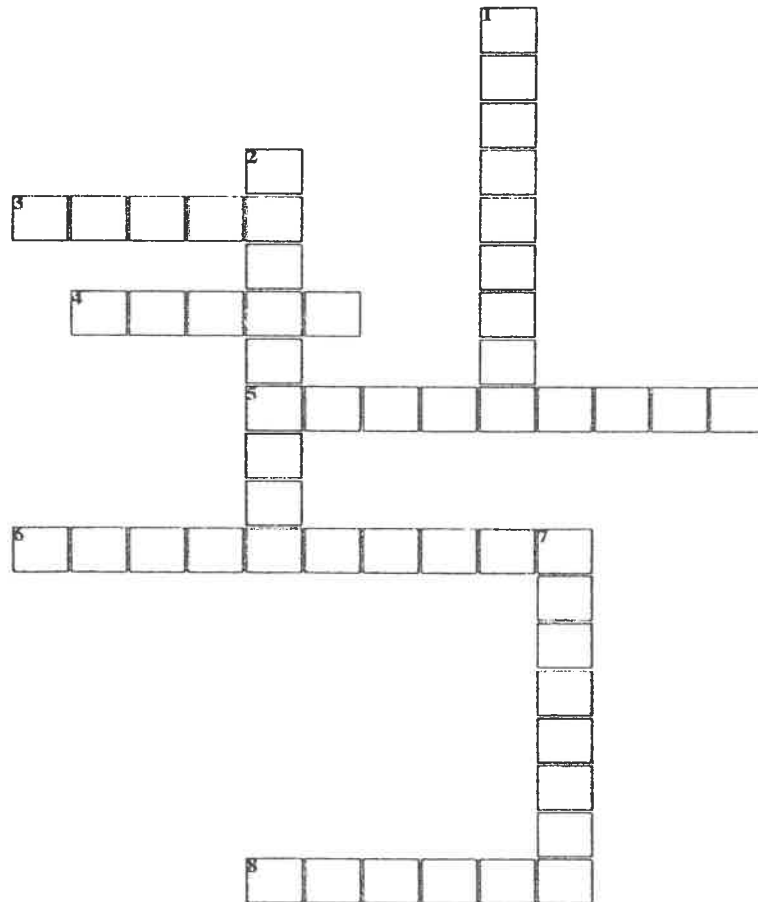
.....

.....

.....

1) *En s'aidant du chant et de la fiche-leçon, faire les mots croisés ci-dessous :*

4èmes Musique et nature



Horizontal

- 3 Musique destinée à représenter une nation et entretenir le sentiment d'appartenance
- 4 Instrument de la famille des bols, au son doux, qui peut se tenir horizontalement
- 5 Grand groupe formé d'instruments de 4 familles différentes
- 6 Période située entre 1800 et 1900 où les artistes expriment davantage leurs sentiments
- 8 Ensemble terrestre défini par le sol, le climat, l'eau, la végétation

Vertical

- 1 Oeuvre instrumentale, interprétée par un orchestre, souvent en 4 mouvements
- 2 Compositeur de 9 symphonies célèbres devenu sourd à 27 ans
- 7 Courant visant un meilleur équilibre entre l'homme et la nature et protection

2) *Terminer le travail demandé en semaine 1 :*

- Apprentissage chanson
- Recherche autres chanson sur le même thème
- Fabrication instrument en matériau de récupération
- Apprentissage leçon
- Facultatif : recherche sur Beethoven(à remettre à la reprise : points bonus)

